

Gati për CBAM: Çfarë duhet të dijë çdo NVM



Përmbajtja



Përkufizimi i terminologjisë	3
1 Hyrje	4
2 CBAM – Mbulim sektorial dhe gjeografik	5
2.1 Mbulim sektorial	5
2.2 Mbulim gjeografik	5
3 Përgjegjësitë dhe sfidat kryesore për NVM-të në kuadër të CBAM	6
3.1 Vendet e operimit të ProCredit në kuadër të CBAM	6
3.2 Detyrimet e NVM-ve sipas CBAM	6
3.3 Sfidat për NVM-të sipas CBAM	7
4 Raporti i CBAM	8
4.1 Përmbledhje e përgjithshme e raporteve të CBAM	8
4.2 Hapat për të përcaktuar emetimet e përfshira	9
5 Ndikimi financiar i CBAM në eksporte dhe prodhim	10
6 Efikasiteti i energjisë dhe energjia e rinovueshme si një mjet për uljen e efekteve të CBAM	12
6.1 Shembull praktik	12
6.2 Shembuj të praktikës së mirë – Mbështetja e Bankës ProCredit për NVM-të	13
7 Si i mbështet grupi ProCredit NVM-të mesme në përbushjen e kërkesave të CBAM?	14
7.1 Kontributi i mëparshëm i grupit ProCredit në zbatimin dhe promovimin e CBAM	14
7.2 Produktet kreditore të grupit ProCredit për efikasitet energjetik dhe energji të rinovueshme	14
8 E rëndësishme për t'u ditur	16
9 Lidhje të dobishme	17

Përkufizimi i terminologjisë

PËRKUFIZIMI	TERMIT
CBAM	Mekanizmi i rregullimit të pragut të karbonit (CBAM)
CN	Nomenklatura e kombinuar (CN), e përdorur brenda BE-së për qëllime të tarifave doganore dhe statistikave të tregtisë së jashtme
Deklaruesi i CBAM	Një person i regjistruar në BE i cili është përgjegjës për deklarin e importeve, paraqitjen e një raporti CBAM dhe pagesë të certifikatës
EE	Efikasiteti i energjisë - përdorimi i një sasive më të vogël energjie për të kryer të njëjtën detyrë ose për të arritur të njëjtin rezultat
EU ETS	Sistemi i tregimit të emetimeve të Bashkimit Evropian (EU ETS), mekanizmi i BE-së i bazuar në treg për uljen e emetimeve të gazrave serrë
Завршен период	Faza e zbatimit të CBAM duke filluar nga shkurti 2027 (e shtyrë nga janari 2026), kur importuesit paguajnë për certifikatat CBAM për produktet e importuara me emetime të CO ₂ të ngulitura. Emetimet nga importet e vitit 2026 do të vazhdojnë të llogariten dhe të ngarkohen në vitin 2027.
МСП	Ndërmarrjet e vogla dhe të mesme
ОИЕ	Burimet e energjisë së rinovueshme – burimet e energjisë që rinovohen natyrshëm si dielli, era, uji (hidroenergji), biomasa dhe energji gjeotermale
Преоден период	Faza CBAM nga 1 tetori 2023 deri më 31 dhjetor 2025, gjatë së cilës dorëzohen raportet tremujore, por certifikatat CBAM nuk janë paguar ende
Прекурсор	Një produkt i ndërmjetëm i përdorur në prodhimin e produkteve CBAM që përmban një pjesë të emetimeve totale të CO ₂

01 Hyrje



Për dekada të tëra, Bashkimi Evropian (BE) ka zhvilluar instrumente për të luftuar ndryshimet klimatike duke ulur emetimet e gazrave serrë. Një nga mekanizmat kryesorë në këtë proces është Mekanizmi i rregullimit të pragut të karbonit (CBAM). CBAM është rezultat i zhvillimit gradual të politikave evropiane për klimën dhe tregtinë, të cilat çuan në krijimin e tij zyrtar përmes një sërë vendimesh strategjike dhe iniciativash legjislative. Një përmbledhje e fazave më të rëndësishme të këtij procesi paraqitet në retrospektivën vijuese:

CBAM është një instrument me anë të të cilit BE-ja përcakton një çmim të drejtë për emetimet e dioksidit të karbonit që rrjedhin nga prodhimi i produkteve me intensitet të lartë karboni të importuara në tregun e BE-së. Në të njëjtën kohë, ky mekanizëm inkurajon prodhimin më të pastër industrial në vendet jashtë BE-së. Duke konfirmuar se çmimi i duhur është paguar për emetimet e CO₂ të përfshira gjatë prodhimit të produkteve të caktuara të importuara, CBAM siguron që çmimi i karbonit për importet të jetë i barabartë me çmimin e karbonit për prodhimin vendas, duke parandaluar kështu që objektivat klimatike të BE-së të minohen.

01 2005 THEMELIMI I EU ETS

BE prezanton sistemin e parë në shkallë të gjerë “kufizim dhe tregti” për të zvogëluar emetimet e gazrave serrë.

03 14 KORRIK 2021 KORNIZA LEGJISLATIVE PËR CBAM-NË E PROPOZUAR

Komisioni Evropian publikon një draft rregullore mbi CBAM-in si pjesë e paketës Fit for 55

05 2023-2025 FAZA KALIMTARE

Importuesit kanë detyrimin të raportojnë çdo tremujor mbi emetimet e ngulitura, pa paguar certifikata

07 1 SHKURT 2027 FILLIMI I ZBATIMIT TË PLOTË TË CBAM

Importuesit duhet të paraqesin certifikata CBAM për emetimet e raportuara

02 2019 U NJOFTUA MARRËVESHJA E GJELBËR EVROPIANE

Komisioni Evropian publikon një plan për të arritur neutralitetin klimatik deri në vitin 2050

04 10 MAJ 2023 RREGULLORJA (BE) 2023/956 MBI SWAM-IN E MIRATUAR

Korniza ligjore e themeluar zyrtarisht për CBAM-in

06 17 MARS 2025 U MIRATUA RREGULLORJA ZBATUESE MBI DEKLARUESIT E AUTORIZUAR

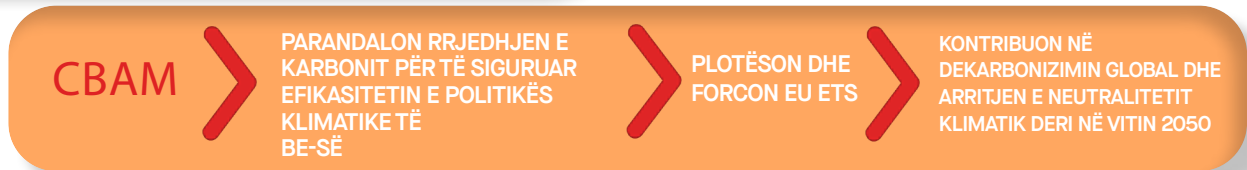
Procedura e miratuar për regjistrimin e importuesve dhe marrjen e statusit të deklaruesit të autorizuar të CBAM-it

Për të siguruar zbatimin e duhur të CBAM-it, BE-ja ka miratuar një numër aktesh ligjore që detajojnë aspektet e tij:

- Rregullorja (BE) 2023/9561, e cila përcakton detyrimet e raportimit të CBAM-it gjatë periudhës kalimtare nga 1 tetori 2023 deri më 31 dhjetor 2025
- Rregullorja e Komisionit për zbatim (BE) 2023/17732, e cila përcakton rregullat teknike dhe shabllonin për raportimin tremujor në periudhën kalimtare (2023-2025), duke përfshirë përmbajtjen e raporteve të CBAM-it dhe metodën për llogaritjen e emetimeve
- Rregullorja e Komisionit për zbatim (BE) 2024/32103, e cila përcakton rregullat për mirëmbajtjen e regjistrit të CBAM-it
- Rregullorja e Komisionit për zbatim (BE) 2025/4864, e cila përcakton kushtet dhe procedurat për marrjen dhe ndoshta tërheqjen e statusit të një deklaruesi të autorizuar të CBAM-it
- Rregullorja (BE) 2025/2083 (Omnibus I5), e cila prezanton ndryshime të mëdha, duke përfshirë shtyrjen e detyrimeve të certifikatës deri në shkurt 2027, pragje të reja përjashtimi dhe rregulla të thjeshtuara

Pajtueshmërisë nga viti 2027, eksportuesit në BE që sjellin produkte të mbuluara nga CBAM do të duhet të regjistrohen pranë autoriteteve kombëtare kompetente, përmes të cilave ata do të jenë në gjendje të blejnë certifikata CBAM. Çmimi i certifikatës do të përcaktohet në bazë të çmimit mesatar javor të ankandit të lejeve të emetimeve nën EU ETS, të shprehur në EUR/t për CO₂ të emetuar. Emetimet nga importet e vitit 2026 do të vazhdojnë të llogariten dhe të ngarkohen në vitin 2027.

Figura 1: Objektivat e CBAM



CBAM do të zbatohet plotësisht duke filluar nga 1 shkurti 2027, ndërsa periudha kalimtare zgjati nga viti 2023 deri në vitin 2025. Futja graduale e CBAM po zhvillohet paralelisht me heqjen graduale të lejeve të emetimeve falas sipas Sistemit të tregtimit të emetimeve (ETS) të BE-së në mënyrë që të mbështetet dekarbonizimi i industrisë evropiane.

¹ Rregullorja (BE) 2023/956 e Parlamentit Evropian dhe e Këshillit me datë 10 maj 2023 për krijimin e një mekanizmi për kompensimin ndërkufitar të karbonit, burimi: <https://eur-lex.europa.eu/legal-content/EN/TXT/?uri=celex%3A32023R0956>

² Rregullorja e zbatimit e Komisionit (BE) 2023/1773 e datës 17 gusht 2023 që përcakton rregullat për zbatimin e Rregullores (BE) 2023/956 të Parlamentit Evropian dhe të Këshillit në lidhje me detyrimet e raportimit për qëllimet e Mekanizmit të rregullimit të pragut të karbonit gjatë periudhës kalimtare, burimi: <https://eur-lex.europa.eu/legal-content/EN/TXT/?uri=CELEX:32023R1773>

³ Rregullorja e zbatimit e Komisionit (BE) 2024/3210 që përcakton rregullat për zbatimin e Rregullores (BE) 2023/956 të Parlamentit Evropian dhe të Këshillit në lidhje me regjistrin CBAM, burimi: https://eur-lex.europa.eu/legal-content/EN/TXT/HTML/?uri=OJ:L_2024032104

⁴ Rregullorja e zbatimit e Komisionit (BE) 2025/486 që përcakton rregullat për zbatimin e Rregullores (BE) 2023/956 të Parlamentit Evropian dhe të Këshillit në lidhje me kushtet dhe procedurat që lidhen me statusin e deklaruesve të autorizuar të CBAM, burimi: https://eur-lex.europa.eu/legal-content/EN/TXT/HTML/?uri=OJ:L_202500486

⁵ Rregullorja (BE) 2025/2083 e Parlamentit Evropian dhe e Këshillit e 8 tetorit 2025 që ndryshon Rregulloren (BE) 2023/956 në lidhje me thjeshtimin e Mekanizmit të përshatjes së pragut të karbonit dhe shtyrjen e disa detyrimeve, burimi: <https://eur-lex.europa.eu/legal-content/EN/TXT/?uri=CELEX:32025R2083>

02 >>>>>>

CBAM – Mbulim sektorial dhe gjeografik

2.1 MBULIM SEKTORIAL

CBAM aktualisht zbatohet në disa sektorë që janë identifikuar për rrezikun e tyre të lartë të “rrjedhjes së karbonit” dhe intensitetin e lartë të emetimeve, të cilat, kur të zbatohet plotësisht CBAM, do të përbëjnë më shumë se 50% të emetimeve të sektorëve industrialë të mbuluar nga EU ETS. Të mbuluar janë sektorët e mëposhtëm janë:



Identifikimi i produkteve të mbuluara nga mekanizmi CBAM kryhet në bazë të kodeve të Nomenklaturës së kombinuar (CN), të cilat janë kode tarifore tetëshifrore të përdorura në procedurat doganore të BE-së. Të qenit pjesë e një sektori specifik nuk nënkupton automatikisht një detyrim për të aplikuar CBAM-in; Vetëm produktet që janë saktë të identifikuar nga kodet përkatëse të CN (të listuara në Shtojcën II, Tabelën I të Rregullores CBAM (BE) 2023/956) i nënshtrohen detyrimeve të këtij mekanizmi.

Industritë që mund të preken nga një zgjerim i ardhshëm i CBAM-it duhet të monitorojnë përditësimin e rregullores dhe të përgatiten për detyrimet e mundshme që mund të lindin nga zgjerimi i mekanizmit.



Kodi CN 7607 11 11 është i mbuluar nga CBAM.



Kodi CN 7321 11 90 nuk është i mbuluar nga CBAM.

Zgjerime të mundshme të CBAM-it

Komisioni Evropian planifikon ta zgjerojë CBAM në sektorë të tjerë për të zvogëluar më tej rrezikun e rrjedhjes së karbonit dhe për të siguruar një fushë loje të barabartë për të gjithë prodhuesit. Përfshirja e kimikateve organike dhe polimerëve, të cilat do të përfshinin një numër produktesh nga industria e naftës dhe gazit, tani pritet

Të fillohet me propozimet legjislative në fillim të vitit 2026, e ndjekur nga zbatimi me faza duke filluar në vitin 2027. Deri në vitin 2030, fushëveprimi i CBAM-it pritet të zgjerohet në të gjitha grupet e produkteve të mbuluara nga EU ETS, duke përfshirë:

- Naftën bruto dhe produktet e naftës
- Kimikatet bazë inorganike
- Gazrat industriale
- Gomën sintetike
- Metalet jo-ferroze

2.2 MBULIMI GJEOGRAFIK

CBAM-i zbatohet për importet e produkteve të mbuluara nga të gjitha vendet jo-anëtare të BE-së. Mekanizmi siguron që emetimet e gazrave serrë që janë të përfshira në mallra të caktuara të prodhuara jashtë BE-së trajtohen në të njëjtën mënyrë si emetimet nga prodhimi brenda BE-së, të cilat janë tashmë pjesë e EU ETS.

Importuesit nga këto vende duhet, si pjesë e CBAM-it, të raportojnë sasinë e emetimeve të CO₂-it të përfshirë në produktet e mbuluara në baza tremujore dhe, nga viti 2027 (i shtyrë nga viti 2026) e tutje të blejnë certifikata CBAM me një çmim të barabartë me çmimin në tregun e emetimeve të BE-së.

Megjithatë, disa vende janë të përjashtuara nga detyrimi për të zbatuar CBAM sepse ato tashmë marrin pjesë në sistemin EU ETS ose janë të lidhura zyrtarisht me të, që do të thotë se prodhimi i tyre industrial tashmë ka një kosto të emetimeve të ngjashme me atë të BE-së, përkatësisht:

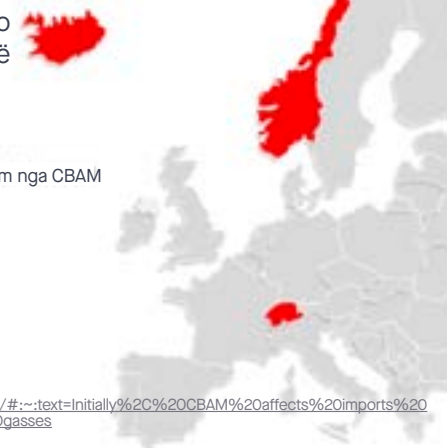
Legjenda

 Përjashtim nga CBAM

- Anëtarët e ZEE7 (Norvegjia, Islanda, Lihtenshtajni)
- Zvicra

Importet nga këto vende nuk i nënshtrohen detyrimeve të CBAM sepse sistemet e tyre kombëtare të kontabilitetit të emetimeve konsiderohen ekuivalente me rregullat e BE-së, gjë që u mundëson atyre të shmangin taksimin e dyfishtë të karbonit për të njëjtin produkt.

CBAM zbatohet gjithashtu për energjinë elektrike të prodhuar në vendet jo-BE dhe të importuara në BE, duke përfshirë ato që dëshirojnë të integrojnë tregjet e tyre të energjisë elektrike me BE-në. Nëse këto tregje janë plotësisht të integruara, dhe nëse përmushen disa angazhime të repta dhe bëhen angazhime të përshtatshme për klimën, këto vende mund të përjashtohen nga CBAM. BE-ja planifikon t'i rishikojë këto përjashtime deri në vitin 2030 për të siguruar përputhshmëri me objektivat klimatike.



Burimi: <https://normative.io/insight/eu-cbam-explained/#:~:text=Initially%20CBAM%20affects%20imports%20of%20chemicals%20and%20industrial%20gases>

7 Zonat ekonomike evropiane

03 >>>>>>

Përgjegjësitë dhe sfidat kryesore për NVM-të në kuadrin e CBAM-it

3.1 VENDET E OPERIMIT TË PROCREDIT NË KUADRIN E CBAM-IT

Edhe pse shumica e vendeve ku operon ProCredit nuk janë shtete anëtare të BE-së, ata mbajnë lidhje të forta tregtare me BE-në, veçanërisht në sektorët me intensitet karboni. CBAM-i i BE-së, ndërsa nuk zbatohet drejtpërdrejt në këto vende, ndikon ndjeshëm në eksportet e tyre në BE. Nga shkurti i vitit 2027, eksportuesit e mallrave të mbuluara nga CBAM - të tilla si energjia elektrike, alumini, hekuri dhe çeliku, çimentoja, plehrat dhe hidrogjeni - do të detyrohen të japin llogari për emetimet e karbonit të integruara dhe të paguajnë tarifën përkatëse, përveç nëse sistemet e tyre vendase të çmimeve të karbonit përputhen me EU ETS. Ballkani Perëndimor përballet me sfida të veçanta për shkak të mbështetjes në energjinë elektrike me qymyr dhe prodhimin industrial me intensitet karboni. Serbia, Maqedonia e Veriut, Mali i Zi dhe Bosnja dhe Hercegovina janë ndër vendet më të ekspozuara ndaj kostove të CBAM-it, me Serbinë që vetëm parashikohet të përballet me mbi 612.5 milionë euro në vit në tarifa të lidhura me CBAM-in.

Pavarësisht kësaj, përpjekjet rajonale janë në rrugë të mbarë për të futur mekanizmat e çmimeve të karbonit dhe për të lidhur tregjet e energjisë me BE-në, gjë që mund të çojë përfundimisht në përjashtime të pjesshme ose detyrime të reduktuara të CBAM-it. Bashkimi i tregut dhe integrimi i energjisë së rinovueshme janë hapa kyç drejt përjashtimeve të mundshme të CBAM-it, veçanërisht në sektorin e energjisë elektrike. Nga viti 2027, eksportuesit në këto vende do të duhet të ofrojnë të dhëna të verifikuara të emetimeve për mallrat e mbuluara nga CBAM-i, dhe importuesit e BE-së do të paguajnë për emetimet e integruara, përveç nëse futen sisteme të çmimeve vendase të karbonit. Kjo krijon sfida dhe mundësi për ndërmarrjet e vogla dhe të mesme për të modernizuar prodhimin dhe për t'u përshtatur me objektivat klimatike të BE-së.

3.2 DETYRIMET E NVM-VE SIPAS CBAM-IT

Me vendosjen e CBAM-it nga BE-ja, ndërmarrjet e orientuara drejt eksportit nga vendet jo-anëtare të BE-së - shpesh të referuara si "vende të treta" sipas përkufizimeve të CBAM-it - përballen me kërkesa dhe detyrime të reja në mënyrë që të sigurojnë konkurrueshmëri në tregun e BE-së. Edhe pse CBAM zyrtarisht zbaton detyrime për importuesit në BE, barra praktike e raportimit dhe dokumentimit të emetimeve të integruara u zhvendoset kompanive nga vendet e treta. Për të ruajtur konkurrueshmërinë dhe aksesin në tregun e BE-së, këto kompani duhet të krijojnë kapacitete të brendshme për të monitoruar, llogaritur dhe raportuar emetimet e CO₂ të integruara në produktet e tyre në kohën e duhur.

Më poshtë janë detyrimet kryesore që rrjedhin nga zbatimi i CBAM-it tek

01 KOMUNIKIMI ME KLIENTËT NGA BE-JA

Hapi i parë në përgatitjen për detyrimet që rrjedhin nga CBAM është të krijohet një komunikim i qartë dhe në kohë me klientët e BE-së. Është kërkesa e blerësit të BE-së për dorëzimin e raportit CBAM që është baza për fillimin e aktiviteteve brenda kompanisë së vendosur jashtë BE-së. Nëse kompania nuk ka marrë një kërkesë të tillë deri më tani, rekomandohet të fillojë në mënyrë proaktive komunikimin me klientët në mënyrë që të përmbushen detyrimet e vendosura nga CBAM mbi eksportuesit jashtë BE-së në një mënyrë të përkohshme.



02 MBLEDHJA E TË DHËNAVE

Baza për përgatitjen e raporteve CBAM është mbledhja sistematike e të dhënave. Ky proces përfshin dy dimensione: mbledhjen e të dhënave të brendshme brenda kompanisë (p.sh. konsumi i energjisë, proceset e prodhimit) dhe mbledhjen e të dhënave të jashtme nga furnizuesit e lëndëve të para dhe materialeve (pararendësit). Vendosja e procedurave të qarta të brendshme dhe rrjedhave të informacionit kontribuon ndjeshëm në një përmbushje më efektive të detyrimeve të vendosura nga CBAM, zvogëlon rrezikun e gabimeve dhe mundëson bashkëpunim më transparent me partnerët e BE-së.



03 PËRGATITJA E RAPORTIT CBAM

Raporti CBAM është një dokument kyç që vërteton vlerat e emetimeve të integruara për njësi të produktit. Gjatë periudhës kalimtare (deri në fund të vitit 2025), raportet do të dorëzohen çdo tremujor, ndërsa në fazën e zbatimit të plotë të CBAM-it, raportimi do të bëhet në bazë vjetore. Bazuar në të dhënat nga raporti i CBAM-it dhe çmimin e vlefshëm të emetimeve për ton CO₂, përcaktohet numri i certifikatave CBAM që deklaruesi i CBAM-it është i detyruar të blejë.



04 MONITORIMI I NDRYSHIMEVE NË RREGULLOREN CBAM

Monitorimi dhe kuptimi i vazhdueshëm i ndryshimeve brenda rregulloreve CBAM është jashtëzakonisht i rëndësishëm për të gjitha ndërmarrjet. Që nga fillimi i periudhës kalimtare, ka pasur ndryshime dhe përditësime të shumta në rregulloren, udhëzime teknike dhe dokumente shoqëruese. Kuptimi i duhur dhe përputhshmëria në kohë me këto ndryshime u lejon kompanive të minimizojnë rrezikun e gabimeve në raportim dhe të shmangin pasojat e mundshme të kimit ose humbjen e konkurrencës.



03

Sfidat për NVM-të sipas CBAM-it

3.3 SFIDAT PËR NVM-TË SIPAS CBAM-IT

KNdërmarrjet jo-BE po përballen me sfida të ndryshme në aspektin e zbatimit dhe kuptimit të duhur të CBAM-it. Një numër i madh i kompanive, veçanërisht NVM-të, nuk janë të informuara në mënyrë të mjaftueshme rreth detyrimeve që i presin dhe si t'i përmbushin këto detyrime. Në mungesë të mbështetjes sistematike dhe komunikimit të qartë institucional, ndërmarrjet shpesh nuk kanë përcaktuar që produktet e tyre mbulojnë nga CBAM-i, as nuk i kanë kuptuar hapat teknikë që duhet të ndërmerren. Një situatë e tillë rrit rrezikun e mosgatishmërisë për të zbatuar CBAM-in rregullisht pas përfundimit të periudhës së tranzicionit, gjë që mund të ketë një ndikim të drejtpërdrejtë negativ në eksportet në BE dhe konkurrueshmërinë e përgjithshme të industrisë vendase. Sfidat mund të klasifikohen në disa grupe:

- **Sfidat institucionale** - mungesa e mbështetjes institucionale dhe udhëzimeve të qarta nga autoritetet kombëtare/të entitetit.
- **Sfidat teknike** - mungesa e kapaciteteve të brendshme në kompani për monitorimin dhe mbledhjen e të dhënave, si dhe për llogaritjen e emetimeve të integruara dhe përgatitjen e raporteve CBAM.
- **Sfidat e tregut dhe ekonomike** - reflektohen në rritjen e kostove dhe rreziqeve për humbjen e tregut. Kostot e rritura lidhen me punonjësit e rinj, investimet në pajisjet matëse dhe potencialisht teknologjitë e reja për uljen e konsumit të energjisë, dhe përdorimin e burimeve të energjisë së rinovueshme. Ndërmarrjet mund të humbasin pjesë të tregut nëse blerësit e BE-së zgjedhin furnizues që tashmë i plotësojnë kërkesat e CBAM dhe kanë adoptuar teknologji të reja.
- **Sfidat e informacionit** - kompani të informuara në mënyrë të pamjaftueshme, shpesh si rezultat i barrierave institucionale dhe teknike.
- **Sfidat gjeopolitike dhe rregullatore** - shumë vende jo-BE nuk kanë një sistem të vendosur të tregtimit të emetimeve (ETS), duke e bërë më të vështirë për ndërmarrjet të përmbushin detyrimet e tyre për emetimet e integruara brenda vendit të tyre të operimit. Prezantimi i një ETS do të lejonte që fondet të qëndronin në ato vende dhe të riinvestoheshin në bizneset vendase dhe në teknologji të reja.



04

Raporti CBAM

4.1 ÇFARË ËSHTË NJË RAPORT CBAM?

Çfarë është një raport CBAM?

Një raport CBAM përmban informacione kyçe mbi produktet e eksportuara në BE dhe emetimet e CO₂ të përfshira në këto produkte gjatë prodhimit. Në periudhën kalimtare, raporti shfaq vetëm emetimet e integruara, ndërsa në periudhën përfundimtare, raporti do të llogarisë gjithashtu shumën e pagesave. Raporti CBAM do të shërbejë gjithashtu si bazë për verifikimin e emetimeve të integruara nga një verifikues i akredituar.

Pse përgatitet dhe për çfarë shërben?

Raporti CBAM përgatitet për të siguruar transparencë dhe ekuilibër midis kompanive të BE-së, të cilat tashmë i nënshtrohen Sistemit të tregimit të emetimeve të CO₂ (EU ETS), dhe prodhuesve jo-BE që eksportojnë produkte të ngjashme në BE. Qëllimi i raportit është të përcaktojë emetimet e integruara që lidhen me produktet; Më pas, mund të futen detyrime të përshtatshme CBAM - në periudhën kalimtare, raporti do të llogarisë emetimet e përfshira, dhe nga viti 2027 raporti do të përmbajë shumën e kërkuara të pagesës në formën e certifikatave CBAM.

Kush është i detyruar të përgatisë një raport CBAM?

Të gjithë importuesit në BE, produktet e të cilëve mbulohehen nga rregullorja CBAM janë të detyruar të përgatisin një raport CBAM. Megjithatë, ky detyrim zbatohet drejtpërdrejt edhe për prodhuesit nga vendet e palëve të treta, pasi ata janë të detyruar t'u ofrojnë klientëve të tyre të dhëna mbi emetimet e përfshira në produktet e tyre. Në këtë mënyrë, detyra për të përgatitur raportin CBAM u transferohet prodhuesve jashtë BE-së.

Cili është formati i një raporti CBAM?

Formati i raportit CBAM përcaktohet nga Rregullorja zbatuese, e cila përfshin identifikimin e importuesit, përshkrimin e produktit (me një kod CN), sasinë, të dhënat mbi emetimet e përfshira, llojin e procesit të prodhimit dhe metodat e llogaritjes të aplikuar. Për periudhën kalimtare Komisioni Evropian ka publikuar gjithashtu një shabllon Microsoft Excel për përgatitjen e raportit dhe lehtësimin e komunikimit midis eksportuesve dhe importuesve në BE.

Kujt i dorëzohet raporti CBAM?

Ndërmarrjet e vogla dhe të mesme nga vendet jo-anëtare të BE-së i dorëzojnë raportet e tyre CBAM klientëve të tyre në BE, të cilët janë të regjistruar si deklarues CBAM ose punësojnë përfaqësues të autorizuar për të futur të dhëna mbi emetimet e integruara në regjistrin CBAM.

Kur përgatitet raporti CBAM dhe cilat janë afatet e fundit për dorëzim?

Gjatë periudhës kalimtare, raportet CBAM përgatiten në baza tremujore, dhe afati i fundit për dorëzim është një muaj pas përfundimit të tremujorit. Për shembull, raporti i tremujorit të parë për vitin 2025 mbulon periudhën janar-mars, kështu që afati i fundit për dorëzim është 30 prill. Në fazën përfundimtare të zbatimit, periudha e raportimit mbulon të gjithë vitin kalendarik, me një afat dorëzimi prej 30 shtatori të vitit pasardhës. Kështu, deklarata e parë e CBAM-it për vitin 2026 do të duhet të dorëzohet deri më 30 shtator 2027. Deklarata e CBAM-it, përveç të dhënave mbi sasinë dhe vlerat e emetimeve të përfshira në produktet e importuara, përfshin informacion mbi numrin e certifikatave të CBAM-it që duhet të dorëzohen për emetimet e përfshira, si dhe të dhënat e verifikimit të lëshuara nga verifikuesit e akredituar.



⁹Në dispozicion në https://taxation-customs.ec.europa.eu/carbon-border-adjustment-mechanism/cbam-guidance-and-legislation_en#communication-template

04

Raporti CBAM

4.2 HAPAT PËR TË PËRCAKTUAR EMETIMET E INTEGRUARA

Përcaktimi i emetimeve të integruara në një produkt kryhet me një qasje sistematike që përbëhet nga pesë hapa kryesorë (Figura 2). Ky proces kërkon angazhimin e disa punonjësve (sektorëve) të kompanisë përveç komunikimit me furnizuesit e materialeve hyrëse, dhe shpesh angazhimin e kompanive të jashtme për të gjithë procesin.

2 Është e nevojshme të identifikohen të gjitha inputet e procesit të prodhimit, të cilat përcaktojnë elementët e procesit që do të jenë objekt i monitorimit dhe mbledhjes së të dhënave. Monitorimi përfshin të dhëna mbi materialet hyrëse, burimet e energjisë, rrjedhat e nxehtësisë, gazrat e mbeturinave dhe energjinë elektrike.

1 Hapi i parë në llogaritjen e duhur të emetimeve të integruara është të përcaktohen kufijtë e sistemit. Kjo përfshin identifikimin e procesit të prodhimit, duke përfshirë të gjitha inputet - materialet, rrjedhat e energjisë dhe burimet e tjera. Ky hap është thelbësor për të siguruar që të gjitha aktivitetet pasuese të kryhen saktë dhe të çojnë në një llogaritje të saktë të emetimeve të integruara.

3 Bazuar në të dhënat e mbledhura, fillimisht llogariten emetimet e përfshira të procesit të prodhimit të kompanisë. Gjatë periudhës kalimtare, llogariten emetimet e përfshira si direkte ashtu edhe indirekte, ndërsa në fazën përfundimtare të zbatimit, emetimet indirekte do të llogariten vetëm për disa produkte (një listë e azhurnuar e këtyre produkteve do të publikohet para fillimit të fazës përfundimtare).

4 Mbledhja e të dhënave përfshin gjithashtu mbledhjen e informacionit rreth materialeve hyrëse (pararendësve). Nëse pararendësit prodhohen jashtë instalimit (të blerë nga furnizuesi), është e nevojshme të mbledhen të dhëna mbi emetimet e përfshira direkte (tCO₂/t), konsumin specifik të energjisë elektrike (MWh/t) dhe faktorin e emetimit të energjisë elektrike (tCO₂/MWh).

5 Hapi i fundit është llogaritja e emetimeve totale specifike të përfshira të produktit. Këto përfaqësojnë shumën e emetimeve të përfshira nga procesi i prodhimit dhe emetimeve të përfshira nga pararendësit. Kjo llogaritje formon bazën për raportimin CBAM mbi emetimet e produktit të eksportuar.



Figura 2: Hapat për të përcaktuar emetimet e ngulitura të një produkti

05 >>>>>>

Ndikimi financiar i CBAM-it në eksporte dhe prodhim

CBAM-i përfaqëson një sfidë të rëndësishme financiare për të gjitha ndërmarrjet e orientuara drejt eksportit nga vendet jo-anëtare të BE-së produktet e të cilave mbulohej nga mekanizmi. Disa pasoja të CBAM-it po ndihen tashmë, ndërsa ndikimet më të mëdha do të ndihen kur të fillojë periudha e fundit dhe pagesa e certifikatës CBAM të vijë afati. Ndikimi financiar i CBAM-it reflektohet në mënyrat e mëposhtme:

- **Rritja e kostove të punës** - Futja e raportimit CBAM mund të çojë në një rritje të kostove të punës, pavarësisht nëse kompania ka kapacitet të brendshëm apo jo. Në rastet kur kompania tashmë ka burime të brendshme për të kryer detyra të lidhura me CBAM-in, rritja e ngarkesës së punës dhe përgjegjësitë shtesë administrative shpesh kërkojnë kompensim të mjaftueshëm financiar për punonjësit ekzistues, duke rezultuar në një rritje të kostove të punës. Nga ana tjetër, ndërmarrjet që nuk kanë kapacitete të brendshme do të duhet të punësojnë staf shtesë ose konsulentë të jashtëm për të përbushur kërkesat e CBAM-it. Të dyja opsionet - punësimi i brendshëm ose kontraktimi i jashtëm - çojnë në një rritje të kostove të përgjithshme të punës për kompaninë.
- **Kosto të rritura të produkteve gjatë eksportit** - Edhe pse ndërmarrjet nga vendet jo-anëtare të BE-së nuk blejnë zyrtarisht certifikata CBAM, pasi kjo detyrë kryhet nga një deklarues i autorizuar i CBAM-it në BE, kostoja e lidhur me prokurimin e certifikatave në fund të fundit ndoshta do t'u kalohet eksportuesve. Mënyra se si kjo kosto ndahet midis kompanisë jo-anëtare të BE-së dhe blerësit të BE-së do të varet nga marrëveshja e tyre e ndërsjellë dhe pozicioni negociues. Megjithatë, është e sigurt se CBAM do të paraqesë një barrë shtesë financiare në zinxhirin e furnizimit, e cila do të çojë në një rritje të koston totale të produkteve gjatë eksportit. Kjo mund të ndikojë në marzhet e fitimit të eksportuesve dhe në konkurrueshmërinë e tyre në tregun e BE-së.
- **Humbja e avantazhit konkurrues për shkak të kostove më të larta të eksportit** - Ndërmarrjet nga vendet jo-anëtare të BE-së mund të humbasin avantazhin e tyre konkurrues në tregun e BE-së për shkak të kostove të rritura të eksportit të shkaktuara nga CBAM. Ndryshe nga ndërmarrjet e BE-së që janë tashmë të përfshira në ETS dhe kanë qasje në mekanizmat mbështetës për dekarbonizim (subvencione, lehtësime, mbështetje teknike), eksportuesit jo-anëtare të BE-së përballen pa kërkesa të reja rregullatore duke pasur kapacitete të zhvilluara dhe mbështetje institucionale. Kostot shtesë që lidhen me raportimin e emetimeve, tarifën e mundshme të certifikatës CBAM, dhe modernizimin e proceseve të prodhimit kontribuojnë në çmime më të larta të produkteve përfundimtare. Kjo mund t'i bëjë produktet jo-anëtare të BE-së më pak konkurruese, veçanërisht në sektorët ku çmimet luajnë një rol vendimtar në vendimet e blerjes.

Tabela 1: Shuma e pagesës CBAM sipas vitit

Viti	Përqindja e pagesave CBAM (%)	Emetimet e integruara për pagesë (tCO ₂ /t)	Shuma e pagesës vjetore (EUR/vit)
2025	0,00	0,00	0
2026	2,50	0,62	9.164
2027	5,00	0,74	11.272
2028	10,00	0,99	15.418
2029	22,50	1,62	25.714
2030	51,50	3,07	49.890
2031	61,00	3,55	58.921
2032	73,50	4,17	70.886
2033	86,00	4,80	83.360
2034	100,00	5,50	97.694

EMISIONET E INKORPORUARA PËR PAGESË = EMISIONET SPECIFIKE TË INKORPORUARA (TCO₂/T) × FAKTORI CBAM

SHUMA E DETYRIMIT VJETOR = EMISIONET E PËRFSHIRA PËR TË CILAT PAGUHET (TCO₂/T) × SASIA VJETORE E EKSPORTUAR (T/VIT) × ÇMIMI I CO₂ (EUR/TCO₂)

Për të kuptuar më mirë ndikimin e mundshëm financiar të CBAM-it në ndërmarrjet e orientuara drejt eksportit nga vendet jo-anëtare të BE-së, më poshtë paraqitet një shembull që përfshin prodhimin dhe eksportin e produkteve të hekurit. Të dhënat fillestare të përdorura për llogaritjen dhe analizën janë si më poshtë:

- Vëllimi vjetor i produkteve të eksportuara në BE është 450 t (ekuivalent me rreth 405.000 euro të vlerës së produkteve të eksportuara).
- Emetimet specifike të CO₂ të përfshira të produktit janë 5.50 tCO₂/t.
- Kompania kontribuon 50% të emetimeve të përfshira; 50% tjetër lidhet me pararendësin (duke supozuar se emetimet e pararendësit janë paguar).
- Vlera e krahasimit për këtë produkt është 5.01 tCO₂/t10.
- Çmimi i tCO₂: nga 66 në 79 EUR/tCO₂.

¹⁰mesazhe kryesore: Vlerat fillestare për periudhën kalimtare të CBAM-it midis 1 tetorit 2023 dhe 31 dhjetorit 2025, KOMISIONI EVROPIAN: https://taxation-customs.ec.europa.eu/carbon-border-adjustment-mechanism_en#guidance

05 >>>>>

Ndikimi i CBAM-it në çmim dhe fitim

Figura 3 tregon çmimin për njësi të produktit gjatë viteve, të rregulluar për inflacion, së bashku me kostot për njësi para zbatimit të CBAM-it. Është qartë e dukshme se çmimi i produktit ka qenë më i lartë se kostot për njësi në të gjitha vitet, duke rezultuar në një rezultat pozitiv biznesi.

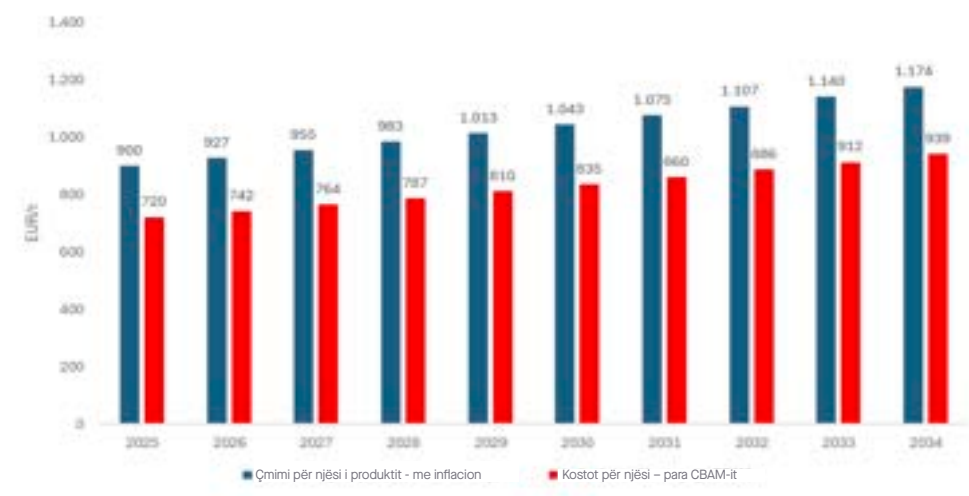


Figura 3: Çmimi për njësi i produktit dhe kostot për njësi – para vendosjes së CBAM-it

Pas zbatimit të CBAM-it dhe vendosjes së pagesave, lind një kosto shtesë për prodhuesit (figura 4). Nëse një kompani mban të njëjtin nivel të emetimeve të ngulitura në produktet e saj - domethënë, nëse nuk investon në procese prodhimi më efikase dhe burime energjie të rinovueshme - kostot shtesë për pagesën potenciale për certifikatat CBAM do të rrisin kostot totale vit pas viti, duke e bërë në fund të fundit financiarisht të paqëndrueshme për kompaninë eksportin e produkteve të saj.

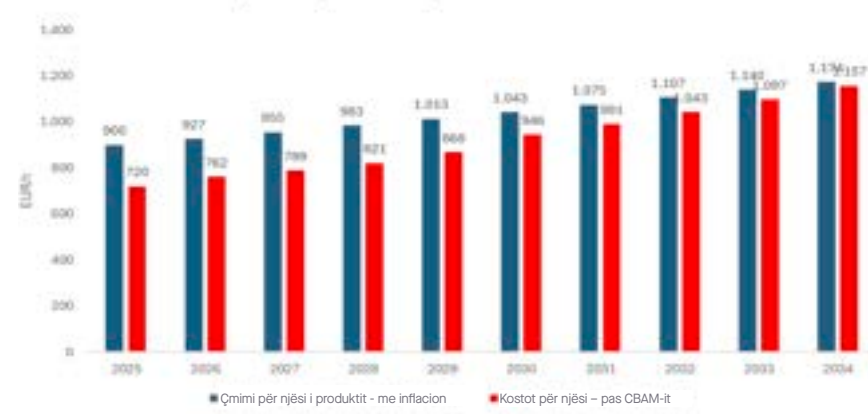


Figura 4: Çmimi për njësi i produktit dhe kostot për njësi – pas vendosjes së CBAM-it

Vendosja e CBAM ka një ndikim të theksuar negativ në rentabilitet, me ndryshimin midis nivelit të fitimit para dhe pas CBAM që rritet gradualisht vit pas viti (figura 5). Ndërsa rënia e fitimit është relativisht e moderuar në vitet fillestare (2026–2028), nga viti 2029 e tutje ka një rënie të konsiderueshme, dhe gjatë periudhës 2032–2034, fitimi pothuajse zhduket plotësisht. Ky trend tregon qartë kostot në rritje të shoqëruara me CBAM dhe nevojën për të përshtatur operacionet e biznesit për të zbutur efektet e tij.



Figura 5: Lëvizja në vlerën e fitimeve para dhe pas vendosjes së CBAM-it

Shembulli i dhënë duhet të shërbejë si një alarm për të gjitha ndërmarrjet që ende nuk e kanë marrë në konsideratë ndikimin e CBAM në operacionet e tyre të biznesit. Edhe pse shembulli paraqet rastin më të thjeshtë duke përdorur të dhëna bazë hyrëse, ai prapë tregon rezultate shumë shqetësuese. Sigurisht, kjo vlen vetëm nëse kompania nuk investon në prodhim më efikas dhe burime të rinovueshme të energjisë.

06 >>>>>>

Efikasiteti i energjisë dhe energjia e rinovueshme si mjet për reduktimin e efekteve nga CBAM

6.1 SHEMBULL PRAKTIK

Најефикасната алатка за сведување на минимумили целосно елиминирање на плаќањата во врска со CBAM се мерките за енергетска ефикасност (ЕЕ) и изворите на обновлива енергија (ОИЕ). Поефикасната употреба на енергија преку најсовремената и најефикасна машинерија за секоја индустрија директно ја намалува потрошувачката на електричната енергија и, следствено, ги намалува индиректните емисии. Кога ќе се додадат обновливите извори на енергија, како што е производство на електрична енергија од сончева енергија, ветерни фарми и други извори, станува можно вредноста на индиректните емисии да се сведе на минимум или дури и на нула. Обновливите извори на енергија исто така можат да се применат во напорите за насочување на емисиите по пат на замена на фосилните горива (јаглен, природен гас, нафта, итн.) што моментално се користат во производствените процеси со обновливи горива како што се како дрвна биомаса, сончева или геотермална енергија, како и други извори.

Мë poshtë është një shembull i një produkti, emetimet e tij direkte dhe indirekte, dhe shuma e pagesës CBAM në tre skenarë të ndryshëm:

- **Skenari I:** Gjendja aktuale
- **Skenari II:** Zëvendësimi i makinerive + instalimi i një impianti diellor
- **Skenari III:** Skenari II + Zëvendësimi i burimit të energjisë

Për këtë shembull, u mor supozimi i një pagese 100% CBAM (duke filluar nga viti 2034) dhe një çmim prej 80 EUR/tCO₂:

- **Skenari I** përfaqëson gjendjen aktuale në kompani me një vlerë totale të emetimeve të integruara prej 3.8 tCO₂/t dhe një pagesë vjetore CBAM prej 136.800 EUR.
- **Skenari II** – përfshin investimin në zëvendësimin e makinerive, i cili duhet të jetë praktikë standarde për çdo kompani të fokusuar në prodhimin efikas dhe përdorimin e energjisë, së bashku me instalimin e një impianti diellor për vetë-gjenerim të energjisë elektrike. Vetë-gjenerimi zvogëlon kostot e energjisë elektrike, siguron sigurinë e furnizimit dhe ul ose neutralizon plotësisht emetimet indirekte, duke ulur kështu shumat e pagesave CBAM. Duke investuar në efikasitetin e energjisë dhe vetë-gjenerimin, një kompani mund të zvogëlojë ose eliminojë emetimet indirekte. Në këtë shembull, emetimet indirekte eliminohen (duke supozuar se impianti diellor mbulon të gjithë konsumin e energjisë elektrike). Shuma e pagesës CBAM zvogëlohet drejtpërdrejt, gjë që mund të shihet si kursime që kontribuojnë në një kthim më të shpejtë të investimit.
- **Skenari III** – ndërtohet mbi Skenarin II, duke synuar të eliminojë emetimet direkte gjithashtu. Kompania mund të investojë në burime të rinovueshme të energjisë duke zëvendësuar lëndët djegëse fosile që shkaktojnë emetime direkte. Kalimi në biomasë druri i lejon kompanisë të neutralizojë emetimet e saj direkte, të cilat, kur kombinohen me Skenarin II, rezultojnë në eliminimin e emetimeve totale të integruara - dhe për këtë arsye eliminojnë pagesat CBAM.

Tabela 2: Shembull i një buxheti pagesash CBAM për tre skenarë të ndryshëm

		Skenari I	Skenari II	Skenari III
CN Kodi i artikullit		73089059	73089059	73089059
Sasi e eksportuar e produktit	t/vit	450	450	450
Emetimet e drejtpërdrejta të përfshira	tCO ₂ /t	2,1	2,1	0
Emetime të tërhorta të përfshira	tCO ₂ /t	1,7	0	0
Gjithsej emetime të përfshira	tCO ₂ /t	3,8	2,1	0
Ekonomi e shkallë se etalonit	tCO ₂ /t	4,3	4,3	4,3
Përqindje e pagesave CBAM(2034)	%	100%	100%	100%
Cmimi i CO ₂	EUR/tCO ₂	80	80	80
Pjesën CBAM	EUR/vit.	136.800	75.600	0
Pjesën CBAM	EUR/vit.	EUR/vit.	EUR/vit.	0
Pjesën CBAM	EUR/vit.	136.800	75.600	EUR/vit.

Kostot e energjisë janë të pashmangshme në operacionet e jetës së përditshme, së bashku me shpenzimet e reja që kanë dalë, siç është CBAM, dhe kostot e mundshme që mund të pasojnë në të ardhmen. Efikasiteti i energjisë (ЕЕ) dhe burimet e energjisë së rinovueshme (BER) përfaqësojnë mjetet kryesore për optimizimin e këtyre kostove.

Përdorimi më efikas i energjisë përmes makinerive më moderne dhe efektive për secilën industri, drejtpërdrejt zvogëlon konsumin e energjisë elektrike dhe si pasojë ul emetimet indirekte.

06

Efikasiteti i energjisë dhe energjia e rinovueshme si mjet për reduktimin e efekteve nga CBAM

6.2 SHEMBUJ TË PRAKTIKAVE TË MIRA – MBËSHTETJA E PROCREDIT BANK PËR NVM-TË

Si një partner afatgjatë i NVM-ve në vendet jashtë BE-së, Banka ProCredit ka zbatuar me sukses projekte të shumta që synojnë përmirësimin e efikasitetit të energjisë dhe promovimin e përdorimit të burimeve të energjisë së rinovueshme. Më poshtë janë disa shembuj të mbështetjes së ofruar në financimin e instalimit të impianteve diellore dhe rritjen e efikasitetit të biznesit përmes blerjes së makinerive moderne.

PPT SHPK, KLIENT I PROCREDIT BANK

Bosnja dhe Hercegovina PPT shpk Tomislavgrad prodhon pelet nga biomasa pyjore, druri i sharruar dhe tuba hidraulikë, dhe ofron shërbime tornimi.

Në përgjigje të paqëndrueshmërisë së tregut të energjisë, kompania investoi në një impiant diellor prej 220 kW, i cili tani mbulon 95% të nevojave të saj ditore për energji nga burime të rinovueshme. Kjo zvogëlon emetimet e CO₂ deri në 214 ton në vit dhe ndihmon në mbajtjen e çmimeve të përballueshme të peletit. ProCredit Bank e ka mbështetur kompaninë për më shumë se 10 vjet, duke përfshirë financimin e projektit diellor.

FLEXOGRAF SHPK, KLIENT I PROCREDIT BANK KOSOVË

Që nga themelimi i Flexograf në vitin 2012, kompania ka investuar në avancimin e teknologjisë së saj. Në këtë mënyrë, klienti siguron që të mbajë hap me kohën në mënyrë që të mund të vazhdojë të rrisë shërbimet e tij dhe të qëndrojë konkurrues me konkurrentët ndërkombëtarë. Duke operuar në sektorin e shtypjes dhe paketimit, teknologjia e kompanisë i lejon asaj të përgatisë dhe prodhojë produkte unike për secilin klient bazuar në nevojat e tyre. Flexograph ofron produkte me cilësi të lartë me çmimin më të mirë në një kohë të shkurtër.

GELIBERT SRL, KLIENT I PROCREDIT BANK MOLDAVI

Me mbi 20 vjet përvojë në prodhimin dhe shpërndarjen e pijeve joalkoolike, kompania ka treguar zhvillim të qëndrueshëm. Në vitin 2020, ajo bleu ambiente biznesi në Kishinau përmes financimit bankar. Deri në vitin 2022, Gelibert u përqendrua në produkte me kosto efektive dhe kosto operative të reduktuara. Investimet në makineri mundësuan automatizimin dhe diversifikimin e prodhimit, duke çuar në një rritje të konsiderueshme të shitjeve.

DASTA, KLIENT I PROCREDIT BANK GJORGI

E themeluar në vitin 2014 dhe me seli në Tbilisi, Dasta është kompania e parë private e arkivave në Gjeorgji, e specializuar në ruajtjen, skanimin dhe copëtimin konfidencial të dokumenteve. Me mbi 100 milion faqe të skanuara dhe 65 ton letër të ricikluar, kompania është rritur në mënyrë të qëndrueshme. E mbështetur nga një skemë garancie, Dasta zgjeroi kapacitetin e saj të ruajtjes dhe instaloi së fundmi panele diellore me financim nga ProCredit Bank, duke shënuar një hap kyç drejt qëndrueshmërisë.

07



Si i mbështet grupi ProCredit NVM-të në përmbushjen e kërkesave të CBAM-it?

7.1 KONTRIBUTI I MËPARSHËM I GRUPIT PROCREDIT NË ZBATIMIN DHE PROMOVIMIN E CBAM-IT

Edukimi dhe ndërgjegjësimi për komunitetin e biznesit

Grupi ProCredit është i përkushtuar të mbështesë komunitetin e biznesit në të gjitha tregjet e tij në kuptimin dhe përgatitjen për Mekanizmin e Përshtatjes së pragut të karbonit (CBAM). Në partneritet me shoqatat përkatëse të industrisë dhe me organizatat ndërkombëtare mbështetëse dhe fondet e zhvillimit, ProCredit organizon punëtori ekspertësh dhe ngjarje informuese për të rritur ndërgjegjësimin rreth CBAM-it dhe implikimeve të tij për NVM-të. Këto punëtori janë të dizajnuara për të:

- Njoftuar NVM-të me procesin e përgatitjes së raporteve të emetimeve të CO₂,
- Ofruar orientim mbi kornizën e CBAM dhe kërkesat e mundshme në të ardhmen
- Nxjerrë në pah mundësitë për dekarbonizim dhe përmirësimin e efikasitetit të energjisë

Trajnim të brendshëm dhe ndërtim kapacitetesh brenda grupit

Përveç aktiviteteve të informimit të drejtuara klientëve dhe komunitetit më të gjerë të biznesit, grupi ProCredit investon në ndërtimin e kapaciteteve të brendshme duke ofruar trajnim të specializuar për stafin e tij. Këto ngjarje trajnimi përqendrohen në:

- Themelet e CBAM-it dhe rregulloret përkatëse,
- Ndikimin e CBAM-it tek klientët e orientuar drejt eksportit,
- Zgjidhje dhe mundësi për dekarbonizim

7.2 PRODUKTET E KREDISË SË GRUPIT PROCREDIT PËR EFIKASITETIN E ENERGJISË DHE ENERGJINË E RINOVUESHME

Grupi ProCredit ofron produkte të specializuara financiare të dizajnuara për NVM që kërkojnë të modernizojnë operacionet e tyre, të rrisin efikasitetin e energjisë dhe të investojnë në burime të energjisë së rinovueshme. Këto produkte janë në përputhje me angazhimin e grupit ndaj mjedisit qëndrueshmërisë dhe bankës së përgjegjshme.

Investimet e mbështetura nga grupi ProCredit kontribuojnë drejtpërdrejt në uljen e emetimeve të CO₂, duke u mundësuar

NVM-ve të arrijnë kursime afatgjata të energjisë dhe të zbusin ndikimin financiar të CBAM duke ulur faktorin e emetimeve të produkteve të tyre.

Dekarbonizimi i ProCredit

Grupi ProCredit është i angazhuar të arrijë zero neto deri në vitin 2050, dhe një nga komponentët kryesorë të kësaj strategjie është mbështetja për klientët e tij në rrugën e tyre të dekarbonizimit. Për të ndihmuar klientët të përgatiten dhe të përshtaten, ne kemi zhvilluar disa strategji dhe mjete, duke përfshirë Kalkulatorin tonë të CO₂. Veprimet tona të fokusuara te klienti përfshijnë:

- **Mbështetja e tranzicionit të klientëve** - Ne i ndihmojmë klientët tanë në përpjekjet e tyre për dekarbonizim, nga kontabiliteti i emetimeve dhe vendosja e objektivave të reduktimit për të marrë mbështetjen financiare që u nevojitet për të zbatuar strategjitë e tyre. Deri në vitin 2027, ne synojmë të angazhohemi me klientët përgjegjës për 28% të emetimeve tona të financuara - kryesisht në bujqësi dhe prodhim - në mënyrë që ata të mund të vendosin objektiva të validuara sipas nismës së Objektivave të bazuara në shkencë (SBTi). Kjo është pjesë e qëllimit tonë më të gjerë për të mbuluar të gjithë portofolin afatgjatë të kredisë me objektiva klimatike deri në vitin 2040.
- **Promovimi i energjisë elektrike të gjelbër (financim projektsh)** - Financimi ynë i projekteve të energjisë përqendrohet ekskluzivisht në projektet e energjisë së rinovueshme, duke përforcuar rolin tonë si një partner i fortë financiar për dekarbonizimin në të gjitha vendet ku operojmë.
- **Rritja e mbështetjes për investimet e gjelbra: Ne ofrojmë financim** - për asete të gjelbra, siç janë pajisjet me efikasitet energjetik, sistemet fotovoltaike, ndërtesat e gjelbra, automjetet elektrike dhe zgjidhjet e menaxhimit të mbetjeve, duke ndihmuar ndërmarrjet e vogla dhe të mesme të investojnë në teknologji që zvogëlojnë emetimet dhe përmirësojnë qëndrueshmërinë.



07 >>>>>>

Adresimi i sfidave dhe mbështetja e pajtueshmërisë me CBAM

NVM-të në të gjitha tregjet e grupit ProCredit shpesh përballen me sfida që lidhen me kostot e prodhimit, efikasitetin e energjisë dhe pajtueshmërinë me rregulloret e reja siç është CBAM. Futja e CBAM-it ka shtuar kërkesa, duke përfshirë detyrimin për të përgatitur raportet e emetimeve dhe procedurat përkatëse të zbatimit, të cilat mund të jenë të ndërlikuara për shumë biznese.

Bankat ProCredit shërbejnë si partnerë të besueshëm për NVM-të duke ofruar udhëzime ekspertize në përgatitjen e raporteve CBAM dhe duke lundruar në kompleksitetin e përputhshmërisë rregullatore. Qasja e tyre gjithëpërfshirëse përfshin ofrimin e mbështetjes teknike dhe këshillimore për të ndihmuar bizneset të përmbushin kërkesat e CBAM; financimin e projekteve që synojnë përmirësimin e efikasitetit të energjisë, siç janë automatizimi i proceseve dhe përmirësimet e pajisjeve; dhe mbështetjen e

investimeve në burime të rinovueshme të energjisë si impiantet diellore.

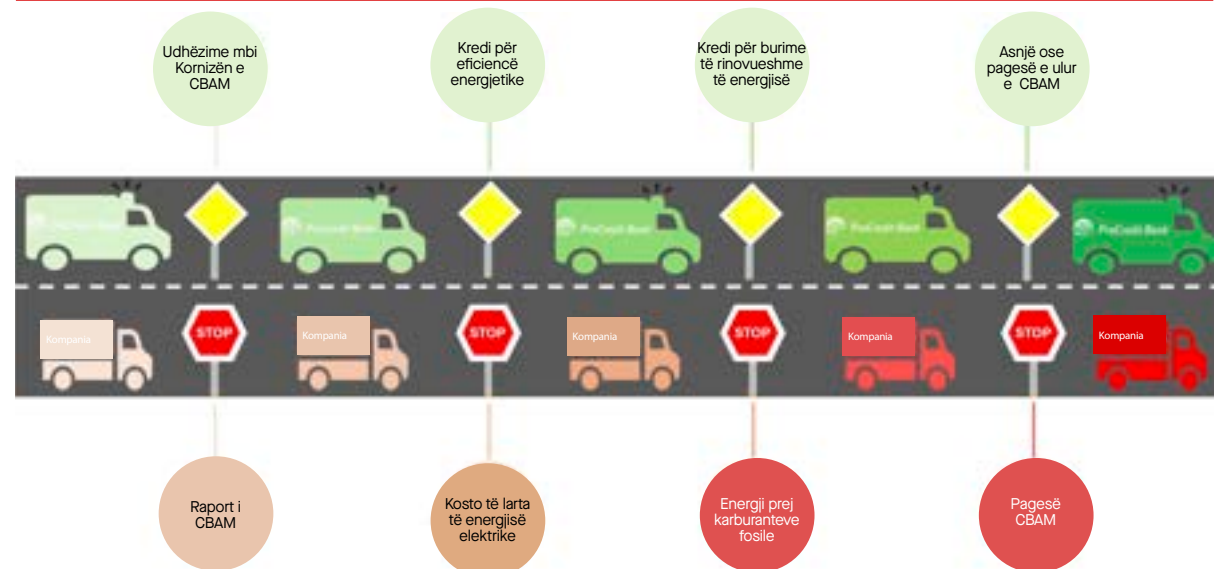
Këto nisma i ndihmojnë ndërmarrjet të arrijnë:

- Rritje të efikasitetit të energjisë dhe ulje të kostove operative,
- Përdorim më të madh të energjisë së rinovueshme, duke kontribuar në mbrojtjen e mjedisit dhe përmirësimin e kushteve të punës
- Ulje ose eliminim të ndjeshëm të emetimeve të CO₂ në proceset e prodhimit, duke rezultuar në tarifa minimale ose aspak të lidhura me CBAM

Përmes mbështetjes së saj gjithëpërfshirëse, grupi ProCredit fuqizon ndërmarrjet e vogla dhe të mesme të ndërmarrin hapa vendimtarë drejt operacioneve të qëndrueshme dhe konkurruese të biznesit në tregun evropian, duke përmbushur si kërkesat rregullatore ashtu edhe qëllimet e tyre strategjike afatgjata.



Figura 6: Sfidat e kompanive dhe zgjidhjet e bankave në rrugën drejt pajtueshmërisë me CBAM



08

E rëndësishme për t'u ditur

Që nga themelimi i saj, CBAM ka pësuar ndryshime të shumta dhe përditësime të vazhdueshme - një trend që me siguri do të vazhdojë, veçanërisht deri në fund të periudhës kalimtare. Prandaj, është e rëndësishme të theksohet se, ndërsa të gjitha informacionet e përfshira në këtë dokument ishin të rëndësishme në kohën e krijimit të tij, mund të kenë ndodhur ndryshime dhe/ose përditësime ndërkohë.

Meqenëse rregulloret e CBAM-it janë vazhdimisht në ndryshim, është e rëndësishme të ndiqen rregullisht përditësimet më të fundit dhe të qëndrohet i informuar për çdo ndryshim. Ekzistojnë shumë burime të disponueshme publikisht dhe ngjarje të shpeshta mbi këtë temë që mund të ofrojnë informacion të saktë dhe të besueshëm.

Komisioni Evropian publikon të gjitha të dhënat, dokumentet dhe përditësimet përkatëse në lidhje me CBAM-in në faqen e tij zyrtare të internetit, e cila është burimi më i besueshëm i informacionit dhe duhet të monitorohet rregullisht për të qenë në dijeni të ndryshimeve dhe shtesave më të fundit. Lidhja për këtë faqe është dhënë më poshtë:

https://taxation-customs.ec.europa.eu/carbon-border-adjustment-mechanism_en



Propozimet e fundit për të ndryshuar rregulloret e CBAM-it janë përfshirë në një paketë legislative të quajtur Omnibus I, një sërë propozimesh legislative që synojnë zvogëlimin e barrës administrative të raportimit të qëndrueshmërisë për ndërmarrjet dhe thjeshtimin e rregullave të BE-së për bizneset. Omnibus I përbëhet nga disa rregullore dhe direktiva, njëra prej të cilave është rregullorja që themelon CBAM-in. Komisioni Evropian prezantoi paketën Omnibus I më 26 shkurt 2025, i cili u miratua zyrtarisht nga Parlamenti Evropian dhe Këshilli në shtator dhe tetor 2025.

Rregullorja hyri në fuqi më 20 tetor 2025, pas botimit të saj në Gazetën Zyrtare të BE-së.

NDRYSHIMET KRYESORE TË MIRATUARA SIPAS OMNIBUS I PËR CBAM

Artikulli	Rregullat origjinale të CBAM	Pas ndryshimit
Pragu de minimis	≤ 150 eur	Së paku 50-ton në vit të produktit për importues (duke përfshirë hidrojenin dhe energjinë elektrike)
Pragu i ri përfshijon rreth 182,000 importues të mbuluar aktualisht (90%), të cilët përbëjnë 1% të emetimeve totale, ndërsa ende mbulojnë 99% të emetimeve. Monitorimi i importuesve pranë këtij pragu do të kryhet përmes sistemit të mbikëqyrjes së të dhënave doganore të Komisionit Evropian dhe do të përdoret për të informuar autoritetet mbikëqyrëse kombëtare, të cilat, kur është e aplikueshme, mund të njoftojnë importuesit për detyrimet e tyre në lidhje me pajtueshmërinë me raportimin e CBAM të BE-së.		
Leja e importit nën pragun de minimis	Nuk kërkohet leje	Përfaqësuesit indirektë doganorë (të emëruar) duhet të paraqesin një aplikim; importuesit janë të përfshiruar
Importuesit nën këtë prag do të duhet të identifikohen si "importues të rastit të CBAM" kur paraqesin deklaratat doganore.		
Procedura të thjeshtuara për logaritjen e emetimeve të integruara	Llogaritja bëhet sipas emetimeve aktuale të integruara; vlerat e paracaktuara nuk lejohen nga korriku 2024.	Deklaruesit do të kenë lirinë të zgjedhin midis emetimeve aktuale të integruara dhe vlerave të paracaktuara me një koeficient shtesë.
Kjo lehtëson procedurën e llogaritjes së emetimeve dhe krijimin e raporteve CBAM, por mbart rrezikun që vlerat e vendosura të jenë dukshëm më të larta se emetimet aktuale të ngulitura.		
Data e blerjes së certifikatës CBAM	31 maj i vitit aktual	30 shtatori i vitit aktual (data e dorëzimit të certifikatës CBAM)
Data e blerjes së certifikatës CBAM	Janar 2026	Shkurt 2027
Kërkesë për verifikim	Verifikimi i të gjitha emetimeve të ngulitura të deklaruara	Kërkohet vetëm për vlerat aktuale, jo për vlerat fillestare
Nëse zgjidhni të përdorni vlerat fillestare për raportim, atëherë raporti nuk do të përfshihet në procesin e verifikimit.		
Llogaritja e emetimeve indirekte (nga energjia elektrike)	Nuk është listuar në Shtojcën II të Rregullores CBAM	Do të nënkuptonte që vetëm emetimet direkte duhet të merren parasysh
Prodhimi i një numri të madh produktesh alumini dhe hekurit dhe çeliku (p.sh. CN 7318, bulona, dado, etj.)	Është e nevojshme të llogariten emetimet e procesit të prodhimit dhe të shtohen emetimet e pararendësve.	Për proceset përfundimtare (p.sh. prerja, formësimi) nuk do të jetë e nevojshme të monitorohen emetimet e ngulitura, por vetëm ato që janë të ngulitura në pararendës.
Dëshmi të pamundësisë të marrjes së vlerës së emetimeve të integruara nga furnizuesi	Raporti CBAM duhet të shoqërohet me prova të pamundësisë për të marrë të dhëna mbi emetimet e integruara në pararendës (nga furnizuesit)	Nuk do të jetë e nevojshme të paraqiten prova të pamundësisë së marrjes të të dhënave mbi emetimet e integruara në pararendës (nga furnizuesit).

09 >>>>>

Lidhje të vlefshme



ARTIKULL

LINK

Informacion i përgjithshëm rreth CBAM-it

https://taxation-customs.ec.europa.eu/carbon-border-adjustment-mechanism_en

Kuadri ligjor

https://taxation-customs.ec.europa.eu/carbon-border-adjustment-mechanism/cbam-guidance-and-legislation_en#legal-texts

Udhëzimet e CBAM-it

https://taxation-customs.ec.europa.eu/carbon-border-adjustment-mechanism/cbam-guidance-and-legislation_en#guidance

Verifikimi i kodit CN

https://ec.europa.eu/taxation_customs/dds2/taric/taric_consultation.jsp?Lang=en

Shablloni i raportit CBAM

https://taxation-customs.ec.europa.eu/carbon-border-adjustment-mechanism/cbam-guidance-and-legislation_en#communication-template

Seanca informative

https://taxation-customs.ec.europa.eu/carbon-border-adjustment-mechanism/cbam-guidance-and-legislation_en#info-sessions

Regjistri transnacional i CBAM

https://taxation-customs.ec.europa.eu/carbon-border-adjustment-mechanism/cbam-registry-and-reporting_en#cbam-transitional-registry

Qasje për operatorët e instalimeve jashtë BE-së

https://taxation-customs.ec.europa.eu/carbon-border-adjustment-mechanism/cbam-registry-and-reporting_en#access-for-non-eu-installation-operators

Informacion sipas sektorëve (uebinarë, seanca informative, lajme)

https://taxation-customs.ec.europa.eu/carbon-border-adjustment-mechanism/cbam-information-sector_en





ProCredit Bank

mkd.info@procredit-group.com

02/2446-000

www.pcb.mk

Na ndiqni në:    